



Els Paisatges de l'Alt Empordà: Garrotxa d'Empordà

Dossier informatiu PER A PROFESSORS

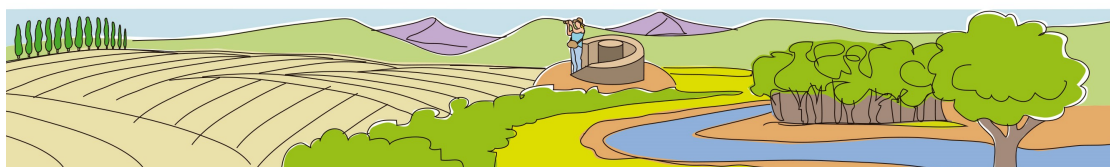
Cicles educatius



Temàtiques ambientals



Objectius de desenvolupament sostenible (ODS)



15 miradors de l'Alt Empordà

La Xarxa de miradors de paisatge de l'Alt Empordà és un projecte de recuperació d'espais per a l'estudi de les unitats de paisatge de la comarca de l'Alt Empordà sorgeix de la iniciativa engegada pel Consell Comarcal de l'Alt Empordà de promoure les principals característiques paisatgístiques de la comarca i alhora recuperar espais destinats a aquesta funció.

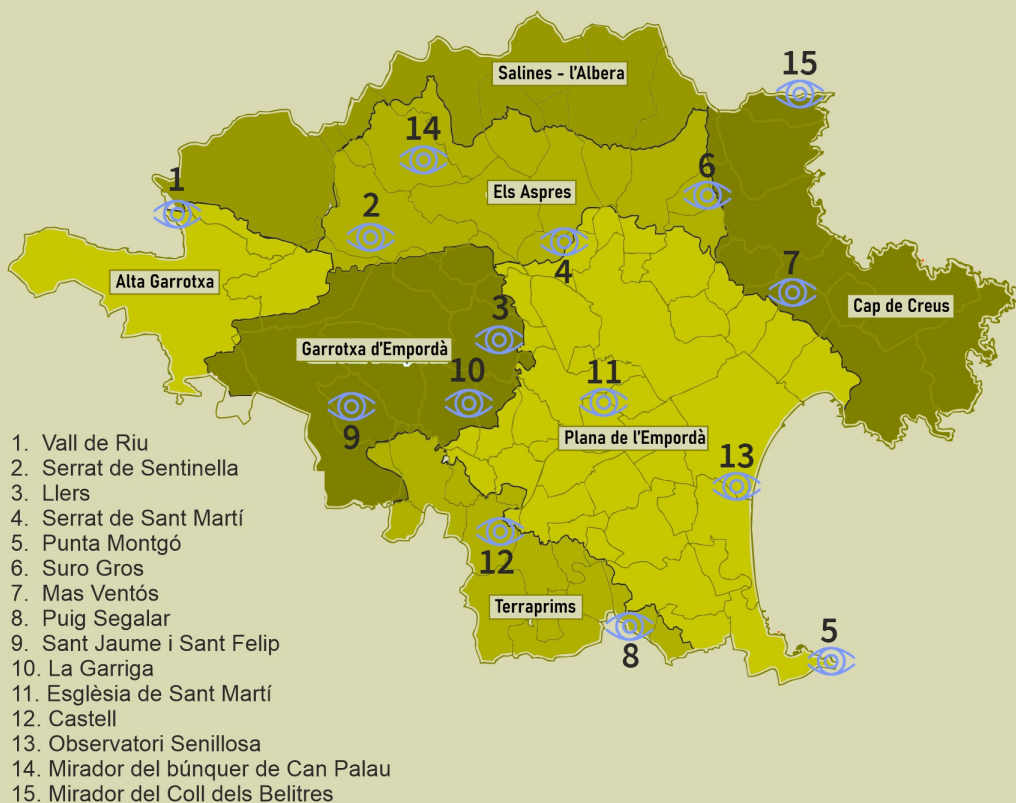
L'objectiu principal és fomentar el coneixement bàsic del paisatge i promoure accions que s'encaminin a la seva protecció tenint com a principal característica la comunicació amb la població i la seva percepció.

La restauració d'espais singulars en xarxa ha de permetre l'estudi in situ de les unitats de paisatge de l'Alt Empordà i així donar a conèixer els paisatges més significatius de la comarca i els seus valors.

Els miradors volen ser espais de contemplació però alhora, de reflexió i motivació personal per la conservació del paisatge i els seus valors.



Localitzador miradors



[Mira en aquest enllaç més informació sobre el paisatge de la comarca](#)

MIRADOR DE LA GARRIGA (VILANANT)

Unitat del mirador



Garrotxa d'Empordà:

“De relleu irregular i suau, es caracteritza per presentar un mosaic agroforestal de gran interès. Les zones agrícoles es disposen allà on el relleu és més pla i agraït, mentre que les àrees forestals ocupen els petits turons i segueixen els marges entre conreus”

[Enllaç al vídeo de la unitat de paisatge Garrotxa d'Empordà](#)

Característiques generals del mirador

Aquest mirador de tipus faristol i orientat de l'est cap al nord-est, ofereix unes magnífiques vistes sobre les formacions vegetals típiques d'aquest paisatge com són les pinedes i les brolles, així com també altres elements identitaris com són els conreus de cereals, els fruiters, les oliveres, els marges arbrats i les granges. Finalment, també es pot observar les cicatrius que el Tren d'Alta Velocitat (TAV) i una activitat extractiva originen sobre el paisatge.

Panoràmica



Interpretacions del paisatge



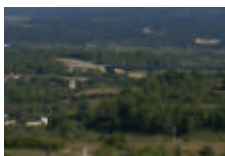
Estructures mòbils:

Les estructures mòbils del territori ens reflecteixen la idea que els paisatges evolucionen al llarg del temps.



Turons i serralades:

Terreny format per turons i serralades de poca elevació, que corresponen als darrers contraforts prepirinencs que assenyalen el límit nord-occidental de la plana.



Eix principal d'infraestructures:

La influència de la ciutat de Figueres i les seves vistes sobre l'eix principal d'infraestructures, han provocat la presència de diverses construccions de caràcter industrial i de serveis, que conviuen amb les construccions ramaderes i masos i configuren un important contrast.



Mosaic agroforestal:

De relleu irregular i suau, la zona es caracteritza perquè presenta un mosaic agroforestal interessant.

Valors d'aquest paisatge

- Importants valors històrics i arquitectònics
- Mosaic agrícola i forestal de gran qualitat
- Important varietat de conreus
- Territori de transició entre la plana i la muntanya
- Diversitat de llegendes lligades a les bruixes de Llers

Dinàmiques d'aquest paisatge

El paisatge que tenim davant nostre és fruit de la transició entre la plana agrícola i la muntanya.

Actualment, és un mosaic d'oliverars, bosquets, pastures i camps de cereals. Ara bé, és un paisatge on l'espai urbà i el verd dels boscos va guanyant terreny per la forta influència de la ciutat de Figueres i l'abandó de l'activitat agrícola i del pasturatge.

El corredor d'infraestructures format per la NII/A2 i l'AP7 també suposa un eix clau a l'hora de caracteritzar aquest paisatge ja que al seu voltant s'hi han edificat diverses construccions com polígons industrials i de serveis.

Conflictes d'aquest paisatge

El pas dels eixos viaris i ferroviaris sempre ha generat controvèrsia i debat sobre els efectes d'aquestes infraestructures en el paisatge. Aquí es pot observar com la traça del tren d'alta velocitat esdevé un element rellevant del paisatge d'aquestes contrades. També cal destacar la presència de determinades activitats extractives les quals sovint provoquen un sever impacte visual.

El poeta empordanès Fages de Climent, descriu el caràcter d'aquesta terra com a:

“Aspra vinya de Llers que el sol ha cuita erms desolats, blanquinosos pedrenys. La font sap mites novells i la fruita ara endolceix els teus amples domenys. Ara la pau afranqueix la drecera i et fa seguir tot el camí veïnal. Vila de Llers entre brancs d'olivera i de sarment vincladís i malalt.”