



Els Paisatges de l'Alt Empordà: La Plana de l'Empordà

Dossier informatiu PER A PROFESSORS

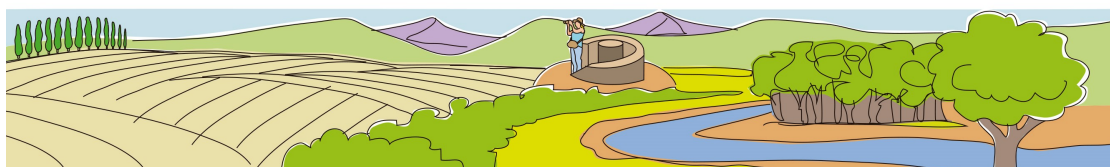
Cicles educatius



Temàtiques ambientals



Objectius de desenvolupament sostenible (ODS)



15 miradors de l'Alt Empordà

La Xarxa de miradors de paisatge de l'Alt Empordà és un projecte de recuperació d'espais per a l'estudi de les unitats de paisatge de la comarca de l'Alt Empordà sorgeix de la iniciativa engegada pel Consell Comarcal de l'Alt Empordà de promoure les principals característiques paisatgístiques de la comarca i alhora recuperar espais destinats a aquesta funció.

L'objectiu principal és fomentar el coneixement bàsic del paisatge i promoure accions que s'encaminin a la seva protecció tenint com a principal característica la comunicació amb la població i la seva percepció.



La restauració d'espais singulars en xarxa ha de permetre l'estudi in situ de les unitats de paisatge de l'Alt Empordà i així donar a conèixer els paisatges més significatius de la comarca i els seus valors.

Els miradors volen ser espais de contemplació però alhora, de reflexió i motivació personal per la conservació del paisatge i els seus valors.



[Mira en aquest enllaç més informació sobre el paisatge de la comarca](#)

MIRADOR DE MAS VENTÓS (VILAJUÏGA)

Unitat del mirador



Plana de l'Empordà:

“Oberta directament al mar, es caracteritza pels conreus envoltats i protegits per tanques de xiprer, els petits nuclis urbans presidits per campanars o els retalls de boscos dispersos”

[Enllaç al vídeo de la Plana de l'Empordà](#)

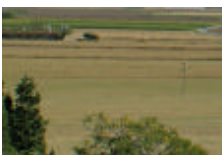
Característiques generals del mirador

Encarat a sud, aquest mirador de tipus faristol ofereix unes espectaculars vistes del Golf de Roses, la unitat de La Plana de l'Empordà i part de la vessant meridional de la unitat de Cap de Creus. Aspectes com la diversitat de conreus de la plana, els marges arbrats, els aiguamolls i bona part dels seus nuclis urbans i urbanitzacions són perfectament distingibles des d'aquest mirador ubicat en plena Serra de Verdera. S'hi poden distingir clarament dos sectors: d'una banda, la zona del litoral, formada per petites llacunes, espais d'aiguamolls i extensos nuclis urbans, i de l'altra, la plana de l'interior, composta per terrenys de molt bona qualitat per als conreus. Aquest segon sector es caracteritza també per la presència de petites elevacions i turons. La plana empordanesa ha patit una forta intervenció humana, basada sobretot en la dessecació de les zones humides i en l'augment de la superfície agrícola i urbana

Panoràmica

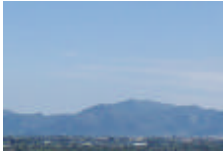


Interpretacions del paisatge



Paisatge agrícola:

El paisatge d'aquesta zona de l'Empordà es caracteritza per la seva condició eminentment agrícola i de relleu planer.



La tramuntana:

La tramuntana és el principal valor simbòlic i identitari de la plana empordanesa, amb nombroses referències literàries i artístiques.



Desenvolupament urbanístic:

La creixent ocupació del territori com a conseqüència del desenvolupament urbanístic, lligat al fenomen turístic, i la consegüent pèrdua dels valors naturals i paisatgístics, ha marcat el desenvolupament del paisatge.



Xiprers arrengrerats:

Els xiprers arrengrerats sobre la plana protegeixen les hortes i els camps de la tramuntana.



Retalls de bosc:

Trobem la presència de retalls de bosc, que es disposen resseguint els rius, rieres, recs i canals, així com camins i carreteres rurals.

Valors d'aquest paisatge

- Alta productivitat agrícola
- Mosaic de conreus i nuclis urbans
- Àmplies visuals
- Tanques de xiprer i marges arbrats
- Diversitat cromàtica
- Manteniment de petits nuclis rurals de gran qualitat arquitectònica

Dinàmiques d'aquest paisatge

La plana agrícola de l'Alt Empordà és un territori dedicat des de fa molts anys al conreu de la terra. A principis del segle XX tota la plana era ocupada per conreus i masos.

Dins la plana hi ha dos àmbits paisatgístics lligats a l'agricultura: els fondals i les closes.

Els primers ocupen la major part de la plana i són les millors terres. Els segons se situen prop de la costa i es tracta de camps rodejats d'arbres que s'inunden periòdicament per lluitar contra la salinització.

Conflictes d'aquest paisatge

Els darrers decennis han aparegut nous usos dins la plana agrícola de l'Alt Empordà. Com ara determinades granges, les quals es construeixen sense cap mesura d'integració paisatgística, com podria ser una tanca de xiprers.

La intensificació agrícola amb l'eliminació dels marges arbrats i l'ocupació urbana per nous creixements residencials i industrials també suposa un impacte important sobre la qualitat estètica d'aquest paisatge agrícola.

El mosaic agrari de la plana de l'Empordà es descriu amb paraules d'Antoni Rovira i Virgili:

“En els nostres pagesos hi ha un amor sensual per la terra i un sentiment artístic innat. Per això ells caven i llauen tan bé, i fan tan drets els solcs dels camps i els cristalls dels horts..., i distribueixen els cultius amb un ritme que s'avé amb el decorat de la terra i del cel.”