



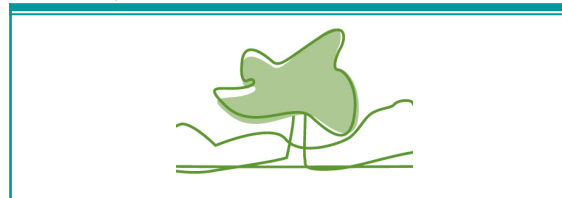
# Els Paisatges de l'Alt Empordà: la Plana de l'Empordà

**Dossier informatiu PER A PROFESSORS**

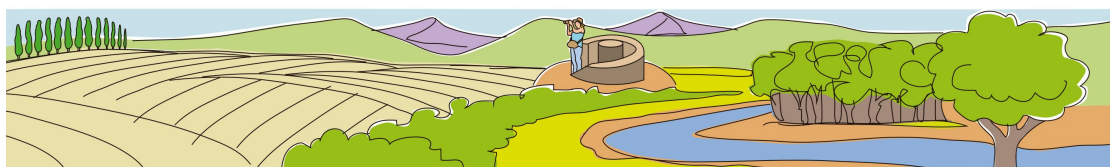
Cicles educatius



Temàtiques ambientals



Objectius de desenvolupament sostenible (ODS)



## 15 miradors de l'Alt Empordà

La Xarxa de miradors de paisatge de l'Alt Empordà és un projecte de recuperació d'espais per a l'estudi de les unitats de paisatge de la comarca de l'Alt Empordà sorgeix de la iniciativa engegada pel Consell Comarcal de l'Alt Empordà de promoure les principals característiques paisatgístiques de la comarca i alhora recuperar espais destinats a aquesta funció.

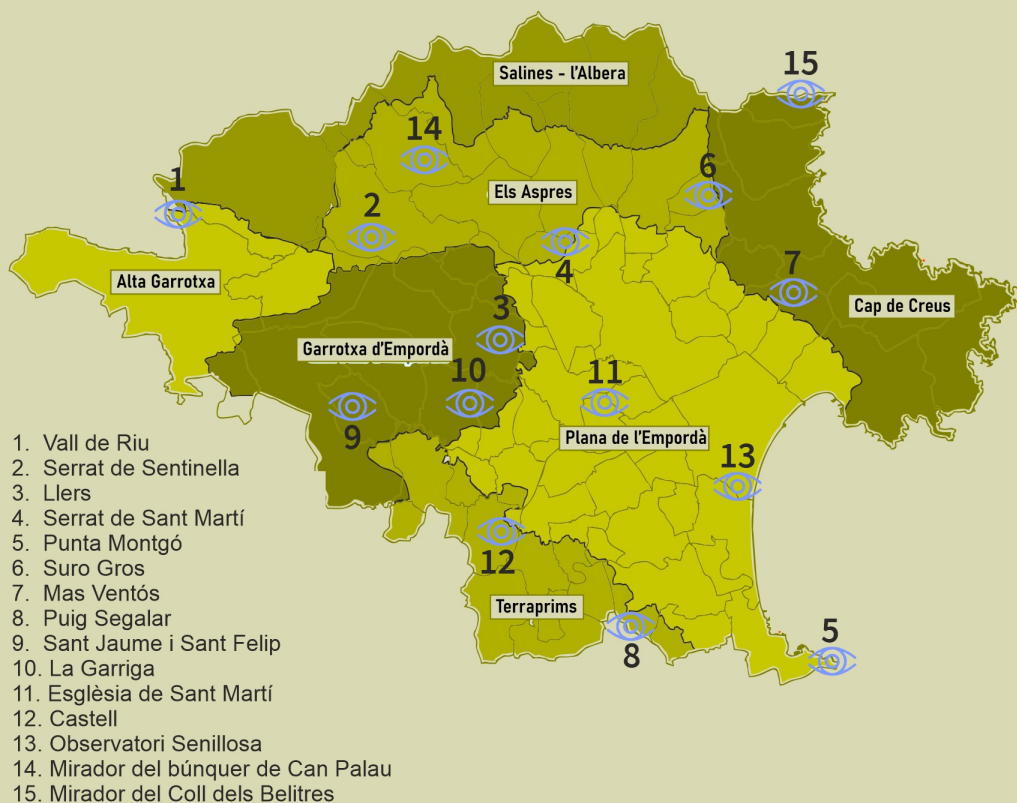
L'objectiu principal és fomentar el coneixement bàsic del paisatge i promoure accions que s'encaminin a la seva protecció tenint com a principal característica la comunicació amb la població i la seva percepció.

La restauració d'espais singulars en xarxa ha de permetre l'estudi in situ de les unitats de paisatge de l'Alt Empordà i així donar a conèixer els paisatges més significatius de la comarca i els seus valors.

Els miradors volen ser espais de contemplació però alhora, de reflexió i motivació personal per la conservació del paisatge i els seus valors.



### Localitzador miradors



[Mira en aquest enllaç més informació sobre el paisatge de la comarca](#)

---

---

# MIRADOR DE L'OBSERVATORI SENILLOSA (Sant Pere Pescador)

---

---

## Unitat del mirador



### Plana de l'Empordà:

“Oberta directament al mar, es caracteritza pels conreus envoltats i protegits per tanques de xiprer, els petits nuclis urbans presidits per campanars o els retalls de boscos dispersos”

## [Enllaç al vídeo de la Plana de l'Empordà](#)

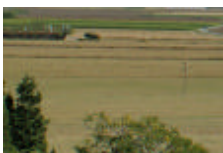
## Característiques generals del mirador

Aquest mirador de tipus cartell i, orientat a nord-est, ofereix unes magnífiques vistes sobre el Golf de Roses, la serra de Verdera, el Parc Natural dels Aiguamolls de l'Empordà, l'Escala i el massís del Montgrí. També s'hi poden observar elements identitaris d'aquest paisatge com les tanques de xiprer, els conreus de cereals i oliveres, així com també granges.

## Panoràmica

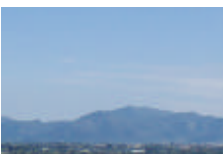


## Interpretacions del paisatge



### Paisatge agrícola:

El paisatge d'aquesta zona de l'Empordà es caracteritza per la seva condició eminentment agrícola i de relleu planer.



### La tramuntana:

La tramuntana és el principal valor simbòlic i identitari de la plana empordanesa, amb nombroses referències literàries i artístiques.



Desenvolupament urbanístic: La creixent ocupació del territori com a conseqüència del desenvolupament urbanístic, lligat al fenomen turístic, i la consegüent pèrdua dels valors naturals i paisatgístics, ha marcat el desenvolupament del paisatge.

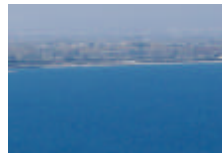


Els xiprers arrencats sobre la plana protegeixen les hortes i els camps de la tramuntana.



Retalls de bosc:

Trobem la presència de retalls de bosc, que es disposen resseguint els rius, rieres, recs i canals, així com camins i carreteres rurals.



Parc Natural dels Aiguamolls:

El Parc Natural dels Aiguamolls engloba ambients molt diversos que permeten la presència d'un bon nombre d'espècies vegetals i faunístiques, especialment d'ocells.

### Valors d'aquest paisatge

- Alta productivitat agrícola
- Mosaic de conreus i nuclis urbans
- Àmplies visuals
- Tanques de xiprer i marges arbrats
- Diversitat cromàtica
- Manteniment de petits nuclis rurals de gran qualitat arquitectònica
- Àmplia visual sobre el golf de Roses
- Influència del mar i les tradicions pesqueres
- Valor productiu de la infraestructura turística

### Dinàmiques d'aquest paisatge

El golf de Roses és una successió de paisatges que van des del mar a la muntanya: llargues platges sorrenques, sistemes dunars, zones d'aiguamolls, petits bosquets de pins, closes i extensions de conreus de cereals, farratges, fruiterars, nuclis urbans i urbanitzacions. Mantenir viu aquest paisatge i evitar la seva conversió en espais urbans és el gran repte. Una mostra d'aquesta dinàmica és la creació del Parc Natural dels Aiguamolls

La plana agrícola de l'Alt Empordà és un territori dedicat des de fa molts anys al conreu de la terra. A principis del segle XX tota la plana era ocupada per conreus i masos. Dins la plana hi ha dos àmbits paisatgístics lligats a l'agricultura: els fondals i les closes.

Els primers ocupen la major part de la plana i són les millors terres. Els segons se situen prop de la costa i es tracta de camps rodejats d'arbres que s'inunden periòdicament per lluitar contra la salinització.

### **Conflictes d'aquest paisatge**

La preservació dels últims espais lliures d'edificació i la millora i diversificació de l'oferta turística esdevenen actualment els principals reptes per aquest paisatge.

Els darrers decennis han aparegut nous usos dins la plana agrícola de l'Alt Empordà. Com ara determinades granges, les quals es construeixen sense cap mesura d'integració paisatgística, com podria ser una tanca de xiprers.

La intensificació agrícola amb l'eliminació dels marges arbrats i l'ocupació urbana per nous creixements residencials i industrials també suposa un impacte important sobre la qualitat estètica d'aquest paisatge agrícola.

### **El mosaic agrari de la plana de l'Empordà es descriu amb paraules d'Antoni Rovira i Virgili:**

**“En els nostres pagesos hi ha un amor sensual per la terra i un sentiment artístic innat. Per això ells caven i llauen tan bé, i fan tan drets els solcs dels camps i els cristalls dels horts..., i distribueixen els cultius amb un ritme que s'avé amb el decorat de la terra i del cel.”**