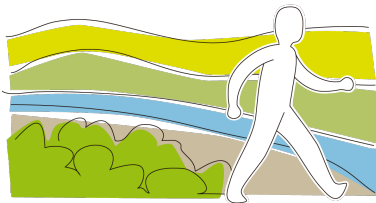




CAMINS DE NATURA, PAISATGE I APRENTATGE



Introducció pel Projecte pedagògic de paisatge per a un centre educatiu.

Cicles educatius

Per cicles des d'educació infantil fins a 4art d'ESO

Temàtiques ambientals



Objectius de desenvolupament sostenible (ODS)





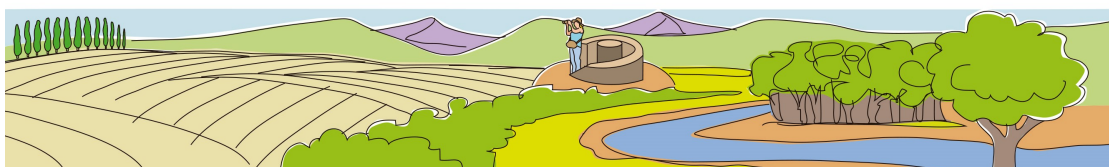
Antecedents

El Consell Comarcal de l'Alt Empordà va aprovar la Carta del paisatge de l'Alt Empordà l'any 2009 amb l'objectiu d'impulsar accions de protecció del paisatge. Una de les primeres accions que es va realitzar va ser la " Xarxa de miradors de paisatge" amb l'objectiu de fer conèixer les unitats de paisatge de la comarca. Al mateix temps, es varen realitzar visites guiades per a dinamitzar els miradors per a la població i per a escolars. Aquesta acció incloïa també dossiers pedagògics relacionats amb cada mirador per tal que els docents poguessin treballar aquesta temàtica amb els alumnes. Aquesta xarxa de miradors s'ha dinamitzat a través de l'àrea de turisme del Consell Comarcal de l'Alt Empordà integrant-la a la xarxa de senders Itinerància i l'àrea de medi ambient ha anat ampliant els punts d'observació fins a 15.

D'altra banda, l'Ajuntament del Far d'Empordà fa uns anys que treballa en l'arranjament del nucli del municipi a l'entorn de l'església. Aquest emplaçament disposa d'un mirador de la Xarxa comarcal de miradors i atès que es tracta d'un lloc privilegiat d'observació, ha obert un Centre d'interpretació del paisatge en un dels espais municipals d'aquesta zona: El Far del Paisatge.

La comarca de l'Alt Empordà té una varietat de paisatges que són molt interessants i diferents, per diferents sectors s'han fet treballs relacionats amb la conservació d'aquest paisatge i hi ha un ampli consens per a la seva conservació. Un dels primers passos per a conservar-lo és conèixer-lo.

El Consell Comarcal de l'Alt Empordà i l'Ajuntament del Far d'Empordà han signat un conveni de col·laboració per a treballar conjuntament per a la divulgació del paisatge de la comarca a través de les seves instal·lacions.



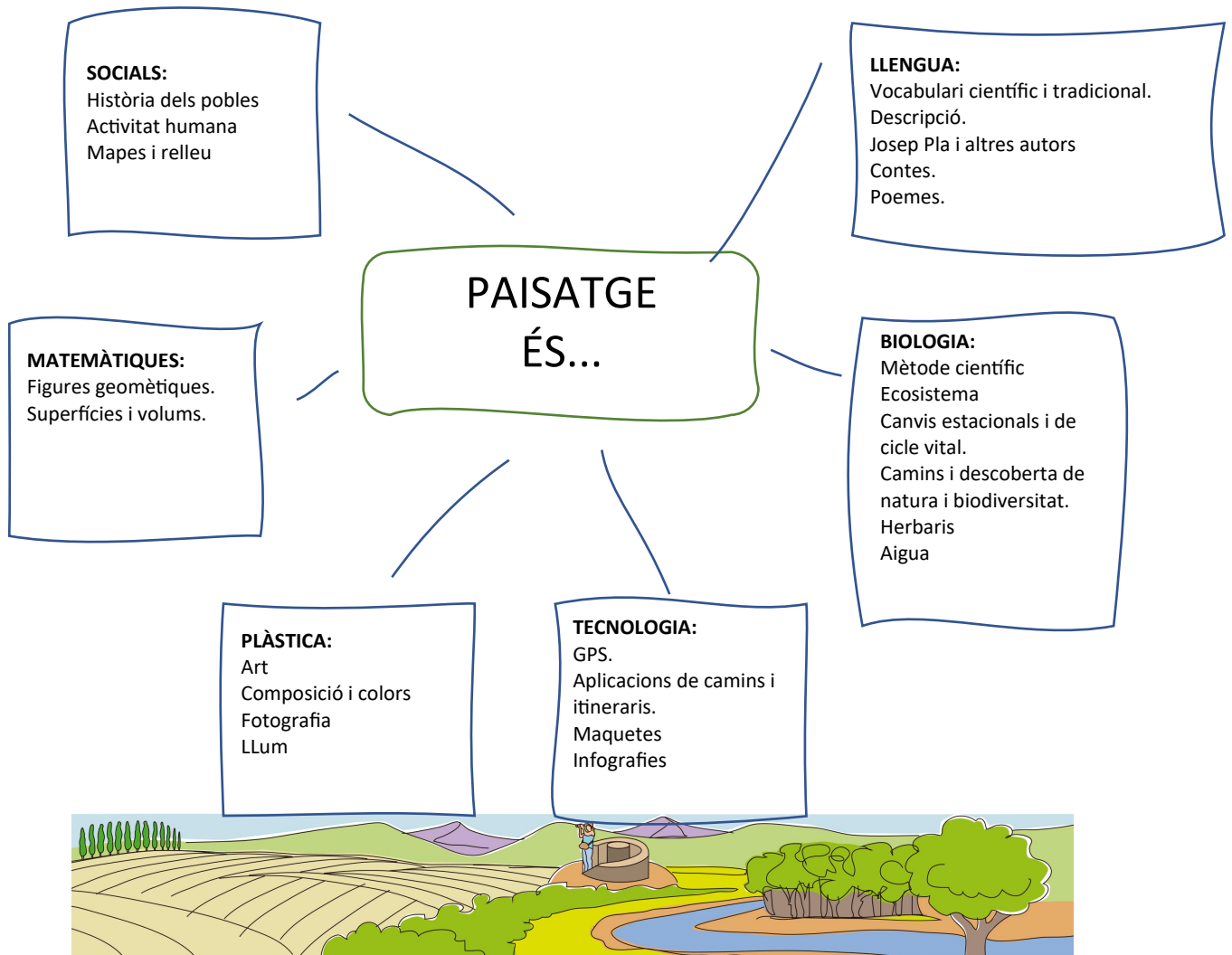


Objectius del projecte

Aquest projecte pedagògic a l'entorn del paisatge de l'Alt Empordà té diversos objectius:

- Fomentar el coneixement del paisatge de l'Alt Empordà als estudiants i docents, entès com el nostre entorn i tenint en compte els paisatges naturals i antròpics.
- Treballar, a través de l'estudi del paisatge, conceptes bàsics del currículum escolar per a cada nivell educatiu i per a diferents disciplines.
- Introduir situacions d'aprenentatge vivencials i experimentals que fomentin el treball en equip i el desenvolupament del sentit crític.
- Promoure el sentiment de pertinença a un territori a través del coneixement del paisatge i del teixit social que hi influeix.
- Sensibilitzar en la protecció del paisatge, els seus valors i els impactes als quals està sotmès.

És important remarcar que l'estudi del paisatge pot ajudar a treballar diferents disciplines a través d'un projecte d'aprenentatge vivencial i col·laboratiu. Per això en resum el paisatge pot incloure:





Instal·lacions associades al paisatge

Per tal de portar a terme aquestes situacions d'aprenentatge cal comptar amb localitzacions dedicades a la observació del paisatge de l'Alt Empordà promocionades per diferents entitats. És important anotar que aquesta proposta educativa planteja activitats amb l'objectiu d'ampliar el coneixement de l'entorn del centre escolar però que inclou també propostes de sortides dins la comarca per a l'observació del paisatge. Podem citar els més importants:

- Centre d'interpretació del paisatge del Far d'Empordà
- Xarxa de miradors de paisatge de l'Alt Empordà.
- Xarxa de senders Itinnerània.
- Itineraris locals de paisatge i natura del Far d'Empordà.
- Miradors dels parcs naturals de l'Alt Empordà.
- Altres elements patrimonials o natural de la comarca.



Estructura de la situació d'aprenentatge

Per tal de poder treballar de manera continuada i amb dificultat creixent el concepte de paisatge i tot allò relacionat, es planteja d'una proposta pedagògica per a cada nivell educatiu de primària i secundària.

Per iniciar la proposta aquest document té en compte les competències bàsiques del currículum escolar pel nivell corresponent i planteja activitats diverses que tenen una estructura idèntica per a cada nivell educatiu. El grau de desenvolupament de la proposta d'activitat permet que el docent pugui adaptar-la o modificar-la per a incloure-la en unitats didàctiques incloses al curs.

Les situacions d'aprenentatge tindran una estructura similar que serà la següent:

- **Descobreix**

En aquest part de la proposta es desvetllen els conceptes bàsics del currículum que serviran d'eines per a continuar el projecte.

Aquests conceptes bàsics seran diferents a cada nivell educatiu i poden correspondre a diferents disciplines o matèries. Aquesta introducció és important en la mesura que els alumnes hauran de conèixer aquests conceptes per poder practicar-los a les propostes posteriors.



En aquest apartat s'inclouen també activitats de recerca d'informació, enquestes i debats previs.

- **Experimenta**

Les activitats d'experimentació estan pensades per a proporcionar als alumnes un material a partir del qual puguin treballar per a contestar una pregunta inicial. Aquests sistema posa en valor el mètode científic i busca assolir l'aprenentatge a partir de l'experimentació.

Les conclusions que derivin d'aquests treballs es podran contrastar i completar amb els apartats de visites i la informació que s'extregui d'aquestes, i s'inclouran a l'avaluació del projecte.

- **Visita**

Per veure el paisatge és imprescindible desplaçar-se, per aquesta raó els dossiers pedagògics plantejaran almenys dues visites amb activitats. Si aquesta proposta pedagògica s'introdueix al projecte pedagògic de centre, caldrà vetllar perquè almenys un dels nivells educatius es faci la visita al Centre d'interpretació del paisatge del Far d'Empordà. Per a la resta de nivells podran plantejar les visites complementàries.

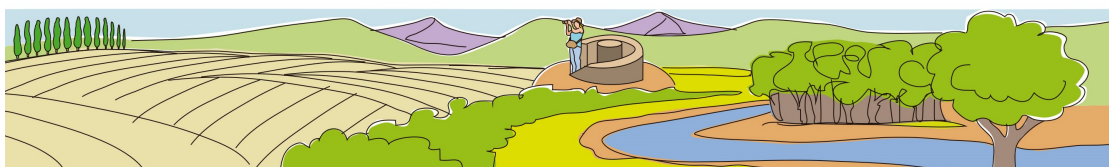
- Al Centre d'interpretació del paisatge del Far l'Empordà.

Pel que fa la visita al centre d'interpretació del Far d'Empordà, es plantejaran tres tipus de visites segons el nivell educatiu dels alumnes: una per educació infantil i cycle inicial, una activitat per cycle mitjà i superior de primària i una activitat per la visita d'educació secundària. Cadascuna d'aquestes visites s'integraran en la proposta pedagògica de cada nivell educatiu.

- A una localització o una instal·lació complementària

Per aquest proposta, es plantejarà visitar un dels miradors de la Xarxa de miradors de paisatge de l'Alt Empordà i una visita relacionada a l'entorn de la unitat de paisatge del mirador. D'aquesta manera, els docents podran treballar:

- Utilitzant els dossiers pedagògics específics de descoberta dels miradors i el paisatge que els envolta (inclosos a « La col·lecció»)
- Visites ja existents al territori que tenen relació amb el seu paisatge: patrimonials, d'activitats econòmiques o parcs naturals, que també disposen de les seves pròpies activitats.



- **Imagina el teu paisatge**

Aquesta activitat, comuna a tots els nivells, està relacionada amb el treball emocional, de les diferents visions de cadascú i fomenta la tolerància i el valor de la riquesa de la diversitat de visions.

Estarà sovint relacionada amb les arts plàstiques i la creativitat amb la utilització de diferents tècniques artístiques.

- **Fes el teu camí**

Caminar i tenir contacte amb la natura i l'entorn és la millor manera de formar part i conèixer el paisatge i tots els éssers vius i elements que el componen. No pot faltar doncs una proposta que tingui l'objectiu de viure , conèixer i mirar conscientment allò que ens envolta.

Les activitats proposades en aquest apartat són de re-descoberta d'allò que ens sembla que coneixem, de l'entorn més o menys proper i ben nostre, l'entorn del centre escolar.

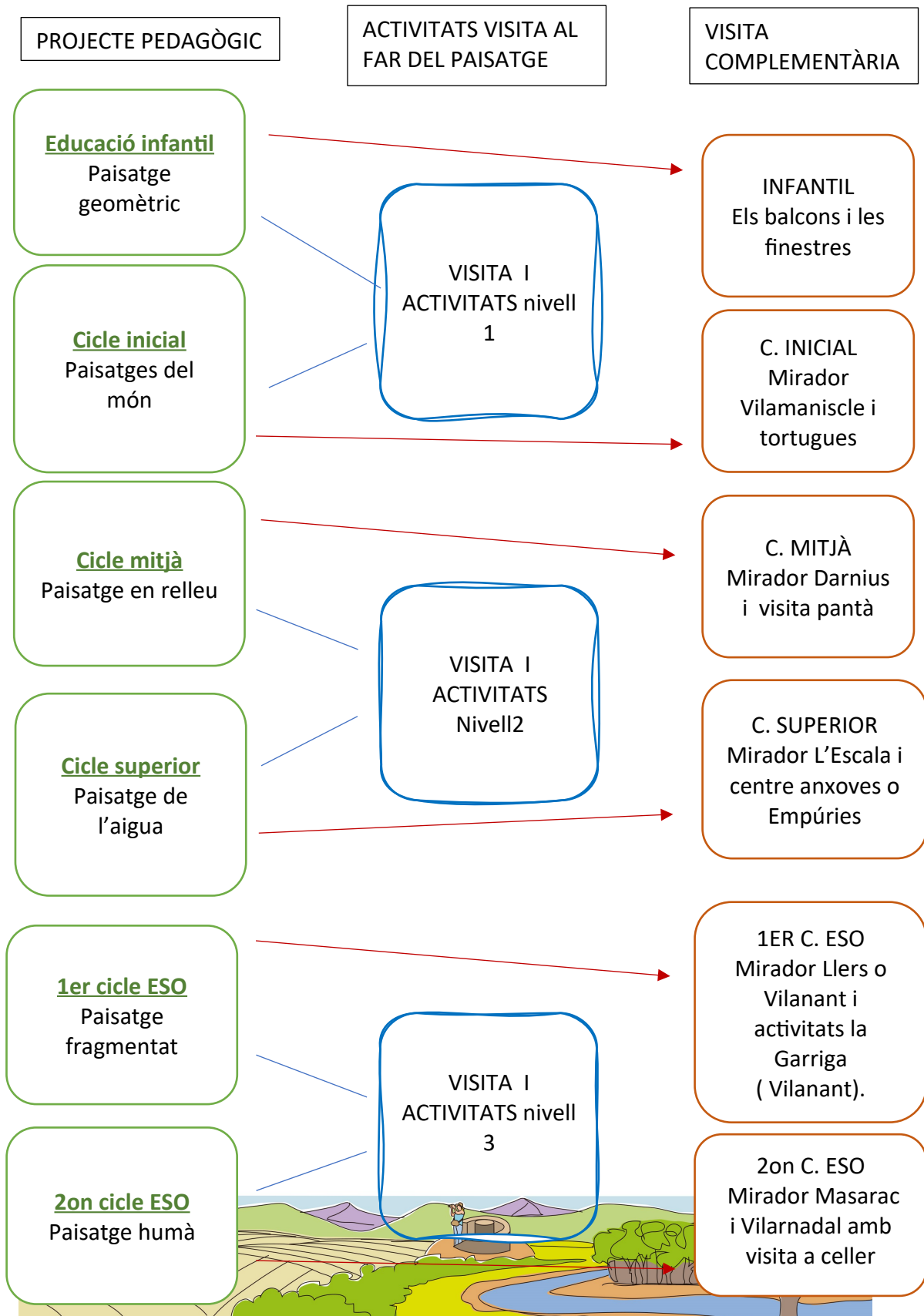
- **Explica-ho**

En aquest apartat es proposaran activitats que permetin fer una avaluació de coneixements assolits. Un dels objectius de la proposta pedagògica és la sensibilització ambiental. Sovint aquesta ens ve transmesa pels educadors ambientals, guies o persones que dediquen la seva vida a divulgar la natura. Estem convençuts de la importància que cadascú de nosaltres pot regalar als altres aquest missatge de protecció del paisatge i l'entorn. Per això aquesta activitat està pensada per a transmetre tot allò que s'ha après, tot allò que es considera important que les persones del nostre entorn coneguin, per que facin tot el possible per a protegir el paisatge que és l'essència de cada territori. Està relacionada amb l'expressió oral i escrita utilitzant diferents canals.



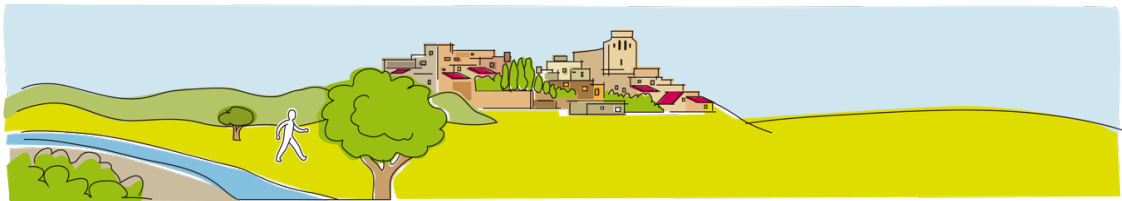


Estructura general de la proposta pedagògica





Centre d'interpretació del paisatge El Far del Paisatge



El Far d'Empordà és un poble petit al costat de Figueres amb 602 habitants. És un nucli central de població on hi trobem l'església de sant Martí i el nucli antic, acompanyat pel veïnat de l'Oliva i alguns masos dedicats a la pagesia. La seva proximitat a Figueres ha fet que el terme municipal disposi també d'una zona industrial important.

El municipi no només disposa d'un espai específic que actua com a centre d'interpretació del paisatge de l'Alt Empordà i un mirador de la Xarxa de miradors comarcal, sinó que la seva situació privilegiada en un turó fa que la visió del paisatge de la plana empordanesa i dels diferents perfils de relleu sigui privilegiada. És el lloc idoni per a introduir el coneixement del paisatge de la comarca.



La visita al municipi i al paisatge que l'envolta no es farà d'un sol punt sinó que es compta amb diferents recursos i indrets a partir dels quals es pot entendre el paisatge.

- o **El Centre d'interpretació del paisatge: El Far del Paisatge**

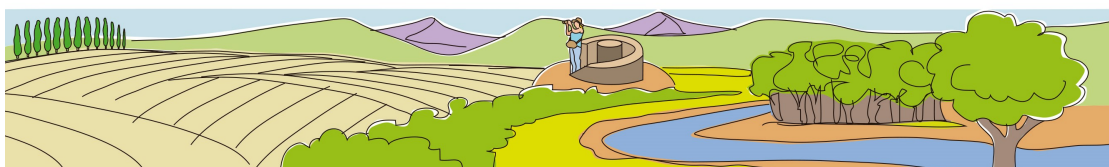
Es tracta d'un espai interior que compta amb una exposició permanent sobre el paisatge de la comarca i diferents elements didàctics i informatius per a la visita amb l'objectiu d'introduir-se en el concepte de paisatge i específicament els paisatges més representatius de la comarca.

- o **Diversos miradors i espais del municipi**

El Far del paisatge compta amb diversos espais en el municipi adequats per a la observació del paisatge i la seva diversitat, En cadascun dels punts d'observació s'hi relaciona una activitat d'aprenentatge.

- o **Descoberta de l'entorn**

Com a itinerari principal de descoberta de l'entorn es planteja l'**itinerari dels estanys**. Al municipi hi ha una zona d'estanys temporals que



permet treballar la biodiversitat, el paisatge rural i natural, i el perfil urbanístic del municipi amb el seu nucli antic elevat.

Trobareu més informació sobre El Far del Paisatge [AQUÍ](#)

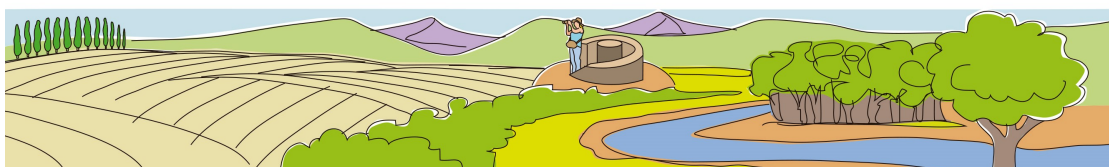




Xarxa comarcal de miradors de paisatge

La Xarxa comarcal de Miradors de paisatge de l'Alt Empordà va iniciar-se el 2010 i fins avui ha anat augmentant els seus punts d'observació fins a disposar de 15 miradors. Aquests miradors compten amb un plafó amb informació bàsica del paisatge que s'hi observa i permeten conèixer les unitats de paisatge de l'Alt Empordà.

La visita escolar als miradors permet fer observacions a l'entorn natural durant l'accés als punts d'observació i fer activitats descoberta del paisatge in situ. En el marc d'aquest projecte pedagògic es proposa la combinació de la visita de cada mirador amb visites complementàries de la mateixa zona i que en certa manera contribueixen a configurar el paisatge que les envolta.



Les propostes de visites complementàries són les següents:

MIRADOR	UNITAT DE PAISATGE	VISITA COMPLEMENTÀRIA
Vall del riu (Albanyà)	Alta Garrotxa	
Serrat del Sentinella (Darnius)	Els Aspres	El pantà de Darnius i la presa
Llers	Garrotxa d'Empordà	Activitats de coneixement de la pedra seca.
Serrat de Sant Martí (Masarac)	La plana	Un celler o cooperativa
Punta Mongó (L'Escala)	La costa	Visita al centre de l'anxova
Suro Gros (Vilamaniscla)	Els Aspres	Centre de recuperació de tortugues
Mas Ventós (Vilajuïga)	La plana/ Cap de creus	Parc Natural de Cap de Creus
Puig Segalar (Viladamat)	Terraprims	
Miradors dels Apòstols (LLadó)	Garrotxa d'Empordà	
La Garriga (Vilanant)	Garrotxa d'Empordà	Activitats coneixement de la Garriga
Església de Sant Martí (El Far d'Empordà)	La plana	Centre d'interpretació del paisatge
Castell (Pontós)	Terraprims	
Observatori Senillosa (Castelló d'Empúries)	La plana	Parc natural Aiguamolls de l'Empordà
Búnquer de Can Palau (Agullana)	Salines Albera	Museu de l'exili de la Jonquera
Coll dels Belitres (Portbou)	Cap de creus	Parc Natural de Cap de Creus

[Trobareu més informació del paisatge de l'Alt Empordà i la Xarxa comarcal de miradors AQUÍ](#)

