



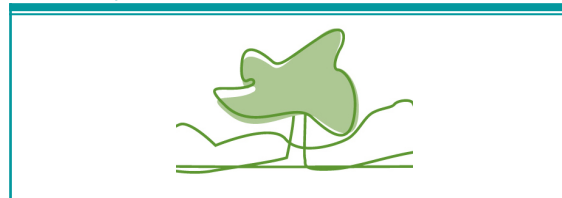
# Els Paisatges de l'Alt Empordà: Els Terraprimms

**Dossier informatiu PER A PROFESSORS**

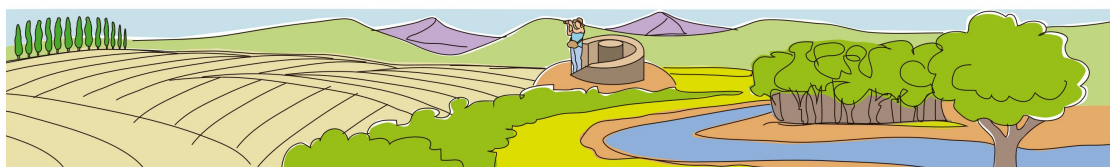
Cicles educatius



Temàtiques ambientals



Objectius de desenvolupament sostenible (ODS)



## 15 miradors de l'Alt Empordà

La Xarxa de miradors de paisatge de l'Alt Empordà és un projecte de recuperació d'espais per a l'estudi de les unitats de paisatge de la comarca de l'Alt Empordà sorgeix de la iniciativa engegada pel Consell Comarcal de l'Alt Empordà de promoure les principals característiques paisatgístiques de la comarca i alhora recuperar espais destinats a aquesta funció.

L'objectiu principal és fomentar el coneixement bàsic del paisatge i promoure accions que s'encaminin a la seva protecció tenint com a principal característica la comunicació amb la població i la seva percepció.



La restauració d'espais singulars en xarxa ha de permetre l'estudi in situ de les unitats de paisatge de l'Alt Empordà i així donar a conèixer els paisatges més significatius de la comarca i els seus valors.

Els miradors volen ser espais de contemplació però alhora, de reflexió i motivació personal per la conservació del paisatge i els seus valors.



[Mira en aquest enllaç més informació sobre el paisatge de la comarca](#)

---

---

# MIRADOR DE CASTELL (PONTÓS)

---

---

## Unitat del mirador



### Els Terraprims

“Conformat per zones boscoses que s’alternen amb conreus de manera molt harmònica i s’adapten suaument a l’orografia del terreny. L’ocupació humana es presenta dispersa, acompanyada d’una xarxa viària poc densa”

## [Enllaç al vídeo de la unitat de paisatge Els terraprim](#)s

### Característiques generals del mirador

Aquest mirador de tipus faristol i orientat al nord, ofereix unes magnífiques vistes sobre el municipi de Pontós i sobre el mosaic agroforestal de relleus suaus que conformen els Terraprim, així com també sobre els massissos de Les Salines i el Canigó.

### Panoràmica



### Interpretacions del paisatge



Petit nucli urbà compacte situat al voltant d'edificis històrics com l'església, amb masies i veïnats.



Mosaic agroforestal de camps de cereals i pinedes.



Pinedes de pi blanc. Bosc secundari que ha estat afavorit per la mà de l'home ja sigui per l'artigatge històric al voltant dels masos, per replantacions forestals o per la successió vegetal una vegada s'han abandonat les pastures i els conreus.

Un feix de grans infraestructures de comunicació (AP-7, N-II, ferrocarril Barcelona - Portbou, TAV) travessa els Terraprimers longitudinalment i el divideix en dos sectors a banda i banda.

### **Valors d'aquest paisatge**

Conforma un dels paisatges més interessants i més ben conservats de les comarques gironines. L'espai mostra com la mà de l'home pot modelar de forma equilibrada un paisatge, conservant els seus valors naturals. És un espai agroforestal de gran interès paisatgístic i biològic amb la presència d'una gran diversitat d'ambients i hàbitats d'interès comunitari. Té diverses espècies protegides d'amfibis i d'altres de distribució poc usual a les contrades de la terra baixa.

### **Dinàmiques d'aquest paisatge**

La principal dinàmica és la relacionada amb la fragmentació paisatgística del territori, a conseqüència de la creació i ampliació d'infraestructures viàries. La desaparició d'usos lligats a l'aprofitament del sòl ha comportat una pèrdua de la seva diversitat paisatgística

### **Conflictes d'aquest paisatge**

Tot i presentar un molt bon estat de conservació i una elevada qualitat paisatgística, l'espai presenta diversos impactes puntuals que comporten un cert grau de degradació. Cal destacar la inconvenient estructura de les masses forestals, l'elevat risc d'incendi, l'aparició i ampliació d'infraestructures de comunicació i l'homogeneïtzació de les cobertes vegetals i del mosaic agrícola. L'elevada presència de granges industrials amb pocs criteris d'integració paisatgística i la pèrdua de cultius de secà enfront de conreus de regadiu, representen també conflictes que cal considerar.

El foc ha tingut una presència permanent als ecosistemes mediterranis, marcant el paisatge i la fisonomia de les comunitats vegetals. En les darreres dècades, el nombre de focs i l'àrea cremada ha augmentat notablement com a conseqüència de la pèrdua de sòl agrícola respecte del sòl forestal. Després del foc, tenim la sensació de que tot és mort, però la realitat és una altra. El més freqüent és que, immediatament després del foc, torni a aparèixer el què hi havia, però de forma més degradada. No oblidem però, que els incendis reiterats ens poden dur a la desaparició del nostre paisatge per la pèrdua de sòl i la desertització.